

.....

# EL MOSQUITO TIGRE

MANUAL PARA  
SU PREVENCIÓN  
Y CONTROL

.....

# EL MOSQUITO TIGRE

FOTO DE Aedes ALBOPICTUS CAPTURADO EN CÓRDOBA



## ¿QUÉ ES EL MOSQUITO TIGRE?

Es un insecto de la especie *Aedes albopictus* que, como sucede con los mosquitos autóctonos de nuestra ciudad, es hematófago, es decir, sus hembras necesitan alimentarse de sangre de mamíferos, especialmente del hombre, para poder realizar la puesta de los huevos.

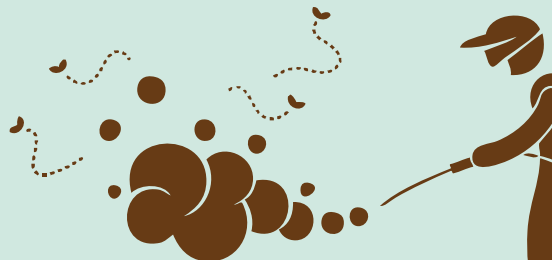
Los adultos tienen un tamaño de entre 3 y 10 mm., y se caracterizan por presentar una coloración negra de fondo con finas líneas blancas en la cabeza, cuerpo y patas. A este aspecto debe su nombre de Mosquito Tigre, y no a que tenga una mayor agresividad.

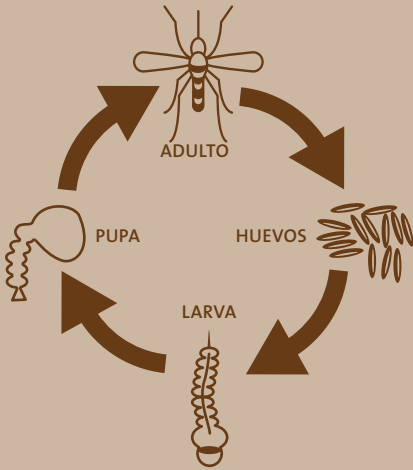
## ¿EN QUÉ SE DIFERENCIAN DE LOS OTROS MOSQUITOS QUE YA CONOCEMOS?

Es originario del sudeste asiático, aunque ha colonizado parte de Europa. En España fue introducido en el año 2004. En su biotopo original, utiliza los huecos de los árboles, con pequeñas cantidades de agua para poner los huevos y que desarrollen su ciclo.

El mosquito tigre es una especie eminentemente urbana que no utiliza los ríos, arroyos y grandes volúmenes de agua para reproducirse, sino que lo hace en acumulaciones de agua en pequeños recipientes, residuos abandonados, huecos de árboles, imbornales, platos de las macetas, bebederos de animales, piscinas, fuentes, etc. Es frecuente en jardines donde el riego es elevado y quedan, de forma habitual, restos de agua acumulados en determinadas zonas donde pueden realizar la puesta de huevos.

Otra característica propia de este mosquito es que suele picar durante el día, preferentemente a primera hora de la mañana y última de la tarde, a diferencia de los autóctonos. Además suele picar en exteriores, no es frecuente que lo haga en el interior de las viviendas.





## ¿SON SUS PICADURAS MÁS GRAVES QUE LAS DE OTROS MOSQUITOS?

Las picaduras en sí son similares a las de otros insectos hematófagos. La reacción a la saliva del insecto es la que determina que se manifiesten las lesiones con mayor o menor intensidad y depende de la susceptibilidad cada persona.

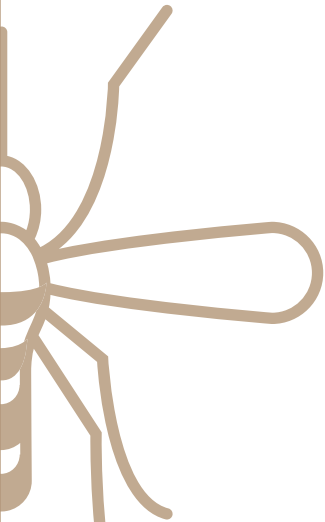
Ante una picadura, lavar y desinfectar la zona. Si la reacción es fuerte, consultar con el médico para tratamiento sintomático.

Las zonas más afectadas suelen ser las piernas, por la tendencia de este mosquito a volar a ras del suelo. No obstante pueden picar en cualquier parte del cuerpo.

Sí revisten mayor riesgo que otros mosquitos por ser potencialmente vectores de enfermedades víricas. Todo el mundo ha oído hablar de su papel en la transmisión del Dengue, del Chikungunya o del Zika. Sin embargo estas enfermedades se presentan ocasionalmente en personas que han viajado o proceden de países afectados, siendo muy escasos los casos endémicos que se han presentado en España.

PUPA Y LARVA





## ¿EN QUÉ ÉPOCA DEL AÑO SE DETECTA ACTIVIDAD DE ESTOS MOSQUITOS?

El periodo de máxima actividad del *Aedes albopictus* es el comprendido entre los meses de junio y noviembre. En condiciones de clima favorable puede volar desde el mes de marzo. Los huevos pueden soportar la desecación o las bajas temperaturas, pudiendo eclosionar tras el invierno.



## ¿CÓMO EVITAR O COMBATIR LA PRESENCIA DEL MOSQUITO TIGRE?

Cuando detectamos un adulto de este mosquito, tenemos que suponer que el foco de cría se encuentra muy cerca de nuestra casa, frecuentemente en nuestro patio o jardín.

Por eso:

- › Impedir los acúmulos de agua en tiestos, platos, ceniceros, etc. Vaciarlos, ponerlos boca abajo. Cubrir depósitos de agua con tela mosquitera.
- › Renovar a diario el agua de flores, jarrones, etc.
- › Vaciar y limpiar con cepillo los bebederos y comederos de animales, al menos cada dos días.
- › Limpiar las rejillas, sumideros e imbornales para evitar el acúmulo de materia orgánica.
- › Reparar los troncos de los árboles para detectar la presencia de agujeros o huecos donde el agua quede retenida. En caso positivo rellenarlos con arena o material adecuado.
- › Evitar el encharcamiento debido al riego de plantas, céspedes, etc. Tapar las roturas en los suelos donde pueda acumularse agua.
- › Cubrir las piscinas permanentes, clorarlas adecuadamente. Cambiar el agua a las de plástico y retirarlas cuando no se utilicen.
- › Clorar las fuentes ornamentales para evitar el desarrollo de las larvas.



## ¿CÓMO PROTEGERNOS DE LAS PICADURAS SI HEMOS DETECTADO SU PRESENCIA?

- › En exteriores, evitar exponernos en las horas de mayor actividad de los mosquitos (primeras horas de la mañana y últimas de la tarde).
- › En interiores, instalar mosquiteras en las ventanas y evitar las puertas abiertas.
- › Usar dispensadores de insecticidas para uso doméstico conectados a los enchufes, siempre con suficiente ventilación. No recomendamos la aplicación indiscriminada de insecticidas domésticos en forma de aerosoles que pueden llegar a causar intoxicaciones en concentraciones elevadas.
- › A nivel personal, procurar no dejar expuestas partes de nuestro cuerpo, en especial las piernas, usando manga larga.
- › También pueden utilizarse preparados repelentes contra mosquito tigre adquiridos en las farmacias y siguiendo estrictamente las instrucciones de uso. Atención a la limitación de uso en menores.



## ¿QUÉ HACER SI LOCALIZAMOS UN EJEMPLAR O SOSPECHAMOS LA PRESENCIA DEL MOSQUITO TIGRE?

Contactar con el

**Servicio de Control de Plagas**



a través del teléfono 957 053 153 o el correo electrónico [buzon@sadeco.es](mailto:buzon@sadeco.es) indicando con claridad el nombre, domicilio y teléfono de contacto.



I  CÓRDOBA

**sadeco**  
**responde**

**957 76 20 00**  
**buzon@sadeco.es**  
**sadeco.es**    

